

*'Ba piäac ëë luoi në döt'*

## Yenjö ye njëec de luoi?

Diëec de/ee luoi ee aban̄ ajuεεr ëë piöc de thukul ci looi tēwēn bī mīth thukul tēnē pīr de luoi ya njic, akōlakōl nē kētueej. Ee tēū nē kaam ciek yic tēnē mīth pan abuun wēn tō thukul mīthdīt yic (thakāndri) kek kōc luoi, bī ke nyūōth luoi, ku tēnē luoi tēwēn ci ke tāau thīn. Mīth pan abuun atāau kek kōc luoi ëë rin bī keek la daai ku piöckē ku aci wīc bīk lon wēn kuēndīt wulē njëēcdīt loom/nyaa. Aye looi tēnē raan wēn kōc luōōi ku ee kē pieth arēt tēnē mīth pan abuun ëë rin ee ke yiēk kaam ku bīk:

- Bīk luui kek kōcdīt keke alon̄ akut wīc bīk luoi njic
- la tuen̄/yīkn̄hial ku berkē kuat nyīny/njīec yam yiic
- Bīk ya luui ērōt ku bīk piōth riel
- Bīk kē cik piäac ëë thukulic thōōnj kek luoi
- Bīk mēt rōt thīn juak yic ku bīk la tuen̄ kek kuēn ku/wulē lek tuen̄ kek piöc
- Bīk yān kōk ke luoi caath yiic

Dupiöc abī mēnh pan abun ayuöp ëë tē dēen luui yen thīn ku amidhiëeth ake cōl bīk kōc thukul yuöp na de kā dak ke piōōth. Wēl wēn ye kōc ke yuöp aci kek bēi apām ëë thökde ye kēnē.

## Ye nen yen bī njëec de luoi kēnē thök?

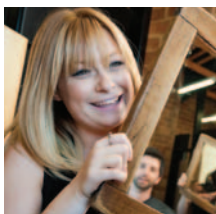
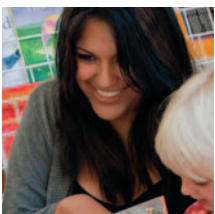
Diëec de luoi akōlakōl aye thōl tēnē looi meth yōn dhoņuan ku yōn thiäär. Kaam/thaa ee tēēk kōc thukul. Thukul juēc aanaņ thaa ken cik lueel, kōk akut thii mīth pan abun bēi bei nē ruōnic ku thukuul kōk aamīth dēt piōth bīk njëec de luoi ya looi tē ci ke lony. Ku na yen, njëec de luoi aci lēu bī looi tē lonyē mīth pan abun piny nē thökde ruōōn.

Mīth pan abuun aye anjīec de luoi looi nē nīn kaathiäär ëë pēi ka diäk yiic wulē nīn kaathiērņuan ëë ruōōnic.

## Lēu bī amidhiëeth kony kēdī?

Ee thaa pieth arēt tē ci wēndu/nyandu la nē piny ē luoi ëë njëecde luoi yic. Kā juēc lēu bake looi tō bīn ke mēnhdu kony nē yekēnē:

- Kony mēnhdu bī rot piņ kek raan kōc yiēk luoi ëë piōn pieth bī luoi gam.
- Dēt mēnhdu piōu bī naņ njōth alon̄ kuat luoi bīk la looi. Mēndu aci lēu bī londe cin looi, ku alēu bī lon thīn piōlic looi tē ci ye nyūōth luoi ku nē akōlriēec abī ya muōk nyin. Yen akōl abī yic ya bēēr nē luoi yic awēēr akōl ëë thukulic.
- Apiath ba athōōr njëec de luoi thiōōnj apieth ku dac dhuōk ëë thukulic. Raan kōc yiēk luoi ku mēnh pan abun abī aban̄ athōōr kēnē yōk ku thukul abī athōōr nhom muk.
- Luel/lēk kōc thukul lon adī ke mēnhdu ade guöp tuaany lēu bī mēnhdu pēn ëë njëec de luoi yic.
- Jam tēnē mēnhdu ee piath OHS (Pialde guöp ku tīņde rot tēn luoi) ku kēdēen bīk looi. Thiēc ku bī cāāda de Pialdeguöp nē luoi yic yiēk tēnē mīth pan abuun ëë thukuldenic, tē ci kek kē wīc thōl ku kaam kēnē kek njëec de luoi guo jōok/gol.
- Kony mēnhdu bī njīec la ke piol guöp ku le dhuk ke piol guöp ëë luoi yic.
- Bēeric/jam kek mēnhdu ëë njëec de luoi ci ye tāau thīn ku kony nē kē wīc wulē kē ye tīņ ke rilic.
- Lēk kōc thukul ēlantōntēi na bī mēnhdu liu ëë luoi yic wulē de kē jōr/nuan yen tē wēn ci ye tāau thīn.
- Jam kek mēnhdu ëë alon̄ luoi ku kē wīc bī looi akōl ciēen. Dēt kek piōth bīk yān kōk nhīar kē keek tak ciē tē lēu bīk keek rōt lēu tēnē keek.
- Jam tēnē raandīt thukul ye mēnhdu nyūōth luoi.



Meth  
ëbēn  
noņ adheer  
ëbēn



## Ye nõ wïc/njõth tẽnẽ mẽnh pan abun?

Wõtdeic ee njẽec luoi akõlkõl ee them ku bĩ kẽ pieth bẽi ku tẽ piẽeth cĩ meth luõi thĩn. Ku bĩ njic lon adĩ kẽ njẽec piõc pieth, kuat kẽnẽn keek mat yĩic. Mĩth abun aa dẽet piõth ku bĩk:

- Bĩk tẽ dẽn bĩk kek luui thĩn gõõr/kõõr, tẽnẽn cĩk yõk. Thukul, yen aya alẽu ku bĩ mẽnh pan abun kony.
- Bĩk athõõr guier njẽec luoi thiõõnj yic ku dac dhuõk thukul.
- Kaam nõotẽ njẽec de luoi, thiõõnj kẽ piẽeth njẽc de luoi pial guõp ku abanj tĩnjde rõt. Mĩth pan abun abĩ ke yĩek athõõr cĩ kek athẽm kẽnẽ looi.
- Diẽc luui ke yĩ ye raan cĩ luõi tẽ tõ yĩn ẽẽ luoi yic, buõth lõõnj ee tẽnẽ luoi ku wẽl cĩĩ bẽnũdu/raandĩt ẽẽ luoi ke lueel.
- Muõk yĩ nhom tẽ tõ keek ẽẽ njẽec de luoi yic ke mĩth pan abun aa thukul kãac nhom, ku yen lõõnj ẽẽ thukul ku lõõnj ciẽnj aatõ akõlriẽec/ thaa thok ẽbẽn.
- Thõl lon cĩ thukul yĩek yĩ tẽ tõ yĩn luoi yic.
- Deet yic lon adĩ tẽnẽ luoi alẽu bĩ yic dẽnj kẽ yeke kumyĩic ku wẽl wẽn riliic lẽu bẽ tãau ke ke ye kãk njek ẽrot/raan yetõk.
- Deet kuat kãk ye kãk luoi, luoi põn, intẽnẽt ku ba malãnj de yenẽ athõõr thuuric ayee kãk luoi ke pẽc.
- Ciej war pieth/alẽth bĩ gẽl/alẽth luoi ye raan kõc yĩek luoi ke wïc.
- Ba wïc piẽnj tẽnẽ raan kõc luõõi tẽ le yĩn thõk tẽnẽ luoi ku lec kek.

## Dõm wẽu

Wẽu lik lẽu bĩ ke dõm mĩth pan abun ee wẽu kaa Dolaar kee dhiẽc akõl tõkic.

Mĩth pan abun acĩ bĩ dõm tẽ luui kek kenẽ Akutnhom de Kuethde raan ẽbẽn wulẽ akut dõt wẽn jok cõk nẽ nõ lõnj de AKutnhom de Kuethde raan ẽbẽn , kẽde piõõc, kẽde Mĩõc wulẽ akut kõc wẽn kõc nõnj nyĩin kony.

## Mĩth pan abun nanj njãp

Mĩth pan abun wẽn de njãp kẽn tõ ke gup aalẽu bĩk lon den cuõt tuenj tẽ cĩ ye tak ke thõnj kek Ajuẽerde piõcden, thaa kõk juẽc abĩ kewĩc ku bĩ ke nyĩc loithok yãth tuenj/yĩẽknhial.

## Yẽ nõ ye wïc tẽnẽ kõc luõi?

Cĩmen raan dõt cĩ luõi, mĩth pan abun aye lõõnj ke akuma de bẽi cĩĩ yãariic ku akuma dĩt de Amatnhom ke gẽl lõõnj mac pial guõp ẽẽ luoiyic ku cĩn tiẽl tẽnẽ luoi. Tẽnẽ luoi adhĩl kãk pial guõp ku lõõnj ke pial caath. Ku gẽm piõc nyooth ku daai apath bĩ thõnj kek luõõi yen meth wïc bĩ ya tĩnj wulẽ ye looi ke tõ luoi yic. Na cĩ mẽnhdu yõk nõ kãrã tẽ deen luoi, ke raan luoi adhĩl yĩ yuõp wulẽ raan rẽẽr ke meth, ku thukul ẽmen nõ kaam thiin-nyõot.

## Diẽec de luoi

*‘Piõõc nõ luoi’*

Tẽ wïc yĩn wẽl kõk, yuõp ee thukul ye mẽnhdu la thĩn.